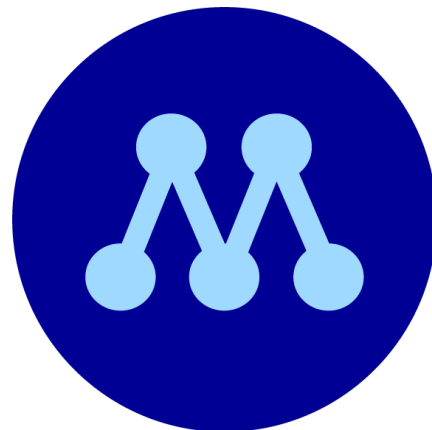


Den nya  
svenska  
modellen



# Moderaternas

**Strategiska plan  
med ekonomiska ramar  
för 2022–2025  
BORLÄNGE KOMMUN**





## Innehållsförteckning

Vår politik prioriterar Borlänges kärnverksamhet, skola, omsorg och infrastruktur .....	2
Kommunens uppdrag .....	2
För ett attraktivt och expansivt Borlänge.....	3
Kommunfullmäktiges mål.....	3
Moderaternas driftsramar för 2022-2025.....	4
Sammanfattning .....	4
Investeringar.....	7
Nämndernas särskilda uppdrag.....	8
Moderateras mål under planperioden för respektive nämnd .....	8
Kommunstyrelsen.....	8
Omsorgsnämnden .....	10
Barn- och utbildningsnämnden .....	11
Gymnasie- och arbetsmarknadsnämnden .....	12
Socialnämnden .....	14
Kultur- och fritidsnämnden .....	15
Samhällsbyggnadsnämnden.....	16
Miljönämnden .....	17



## Vår politik prioriterar Borlänges kärnverksamhet, skola, omsorg och infrastruktur

Sverige är ett av världens bästa länder att födas, växa upp och leva i. Samtidigt går det inte så bra som det skulle kunna göra – och det går långt ifrån bra för alla. Det beror framför allt på att Sverige har stora problem. Det handlar om

- Jobben, som måste kunna skapas i Sverige.
- Skolan och omsorgen.
- Utanförskap och integration.
- Otrygghet och kriminalitet.

Landets beredskap för den pandemi vi nu får uppleva visar att regioner och kommuner måste ta ett större lokalt ansvar när den rödgröna regeringen fallerar. Vi måste därför säkerställa en bättre lokal beredskap som skapar trygghet och framtidstro.

Moderaterna vill öka drivkraften till arbete, stärka Borlänges skolor och se till att det är tryggt att leva här. Politik handlar om att prioritera och Moderaterna prioriterar jobb, skola, samhörighet och trygghet. Det är inte möjligt att göra det om det inte är ordning och reda i ekonomin.

Språk, arbete och utbildning är vägar in i det svenska samhället har mycket hög prioritet i Moderaternas Borlänge. Vi vill att Borlänge ska vara en kommun där människor väljer att jobba, bo och studera.

### Kommunens uppdrag

Det kommunpolitiska uppdraget är att förändra, utveckla och prioritera. Vi moderater fokuserar på välfärdens kärna i det kommunala uppdraget. Den kommunala verksamheten kännetecknas i ett moderat Borlänge av hög kvalitet, professionellt och effektivt ledarskap.

Borlängemoderaternas budget bygger på fyra grundläggande principer:

- Moderaternas uppgift är att **stå på skattebetalarnas sida**.
- Moderaterna **värnar effektivitet, en god ekonomisk hushållning, valuta för skattepengarna och valfrihet**.
- Moderaterna tryggar en god välfärd för kommunens medborgare genom att **prioritera kommunal kärnverksamhet: vård, skola och omsorg**.
- Moderaterna **upprättar en lokal arbetslinje i kommunen** som ska genomsyra de politiska åtgärderna och förvaltningens arbete.

Vår utgångspunkt är att det gemensamma förvaltandet av skattebetalarnas pengar ska vara att de gör nytta och att vi ska hantera skattemedel med respekt för de som arbetat och betalat skatt. Samtidigt ska vi sträva efter att säkerställa att alla som uppbär försörjningsstöd och har arbetsförmåga går till eget arbete. För varje person som gör detta så stärks kommunens ekonomi med cirka 300 000 kronor. En tydlig arbetslinje ska råda som ställer krav på den som mottar försörjningsstöd att öka sin anställningsbarhet. Högre sysselsättning kräver också ett bra företagsklimat. Borlänge har de senaste åren halkat efter och kraftfulla åtgärder behövs för att göra kommunen till en företagsvänligare sådan. Det räcker dock inte med högre intäkter för att säkra välfärdens kärna, det kräver också att kostnaderna för verksamheterna hålls nere.



## För ett attraktivt och expansivt Borlänge

Allt för många borlängebor saknar arbete. En alldeles för stor del av eleverna klarar inte godkända betyg i skolan. Det saknas bostäder. Behoven av barn- och äldreomsorg ökar. För att kunna ta tillvara Borlänges möjligheter och klara av våra utmaningar och problem behöver vi göra några viktiga förändringar:

- Borlängeborna måste bli mer delaktiga i de beslut som de berörs av.
- Företagandet i kommunen måste uppmuntras mer och kommunens uppdrag kan i högre utsträckning bedrivas i privat regi. Synen på företagen som jobbskapare och välfärdsbyggare måste bli tydligare.
- Fler privata aktörer i konkurrens ska medverka för att lösa borlängebornas behov. Det ger större valmöjligheter och ökar kvalitén i verksamheterna.

## Kommunfullmäktiges mål

Soliditeten ska överstiga 60 % och senast 2024 överstiga 70 %.

Kommunkoncernens externa lån ska begränsas till 4,2 miljarder kronor.

**Omsorgsnämnden (ON)**, Under planperioden ska andelen anställda med adekvat utbildning öka för att på sikt nå 100% utbildad personal. Valfrihetssystem för ökad trygghet införs omgående.

**Barn- och utbildningsnämnden (BUN)**, Moderaternas vision för skolan innebär att skapa en långsiktigt hållbar grund för skolverksamheten som levererar goda förutsättningar för elever och lärare att trivas, prestera och känna trygghet. Vi vill skapa Dalarnas bästa skola till 2025.

**Gymnasie- och arbetsmarknadsnämnden (GAN)**, De kommunala gymnasieskolorna ska erbjuda en god utbildning som utgör en bra grund för yrkesarbete eller vidare högre studier. Vuxenutbildningen ska utformas utifrån arbetsmarknadens behov av kompetensförsörjning och grundas på individens förkunskaper. Gymnasieskolans utbildningsresultat ska ligga i topp i länet. 95% av eleverna som lämnar yrkesförberedande program ska ha fått ett jobb inom ett år.

**Socialnämnden (SN)**, barn och ungdomar som lever i otrygg miljö ska uppmärksammas och ges stöd. Bidragsberoendet ska kraftigt minska bland Borlängeborna.

**Kultur- och fritidsnämnden (KFN)**, Föreningar inom kultur och fritid ska bli bättre på att redovisa verksamheten. Kraven för att erhålla föreningsbidrag ska bli tydligare, antal betalande medlemmar och antalet faktiska aktiviteter ska ligga till grund för beslut.

**Samhällsbyggnadsnämnden (SBN)**, Antalet färdigställda bostäder ska vara minst 1800 st, efter planperioden. Fler byggklara detaljplaner tas fram i attraktiva lägen.

**Miljönämnden (MN)**, Borlänge ska arbeta mer metodiskt mot faktisk miljönytta. Informera om möjligheterna för Borlängebon att bli elleverantör med solceller och att investera i rätt elanläggning för laddning av elbil.



## Moderaternas driftsramar för 2022-2025

tkr	Budget 2021	M förändr 2022	M plan 2022	M förändr 2023	M plan 2023	M förändr 2024	M Plan 2024	M förändr 2025	M Plan 2025
Kommunstyrelsen	322865	21353	344218	33631	377849	80178	458027	52070	510097
Reserverade medel	22970	6048	29018	25436	54454	92164	146618	47198	193816
Miljönämnden	13415	1000	14415	1000	15415	1000	16415	1000	17415
Samhällsbyggnadsnämnden	105540	3085	108625	543	109168	545	109713	1676	111389
Kultur- och fritidsnämnden	134255	4316	138571	692	139263	696	139959	2140	142099
Barn- och utbildningsnämnden	1036040	40000	1076040	20000	1096040	16360	1112400	16000	1128400
Gymnasie- och arbetsmarknadsnämnden	382365	18735	401100	6020	407120	6105	413225	12000	425225
Socialnämnden	399070	0	399070	-20000	379070	-20000	359070	-10000	349070
Omsorgsnämnden	1093615	10000	1103615	10000	1113615	0	1113615	10000	1123615
Kommunfullmäktige revisionen	2435	41	2476	39	2515	41	2556	39	2595
Överförmyndaren	4400	470	4870	75	4945	75	5020	75	5095
<b>Kommunen totalt</b>	<b>3494000</b>	<b>99000</b>	<b>3593000</b>	<b>52000</b>	<b>3645000</b>	<b>85000</b>	<b>3730000</b>	<b>85000</b>	<b>3825000</b>
Ökning mellan åren tkr	123600		99000		52000		85000		85000
%	3,7%		2,8%		1,4%		2,3%		2,5%
Skattesänkning 10 öre									-10000
<b>Reserverade medel</b>									
Buffert	22970		29018		54454		146618		193816
Resultat	75000		115000		125000		125000		125000

### Sammanfattning

Moderaterna konstaterar att Borlänge kommun har en av landets högsta kommunalskatter, det kan skilja upp emot ca 50 000 kronor för en familj per år med samma lön boende i Borlänge jämfört med en familj boende i en lågskattekommun. Ser man till kvalitet inom kommunens verksamheter så ser vi inte att Borlänge levererar motsvarande högre omfång eller kvalitet. Det vill vi moderater ändra på. Vi satsar på skolan för bättre skolresultat riktat mot fler behöriga lärare. Moderaterna anser att omsorgen behöver en valfrihetsreform, konkurrensutsättas och effektiviseras så att kvaliteten ökar och kostnaderna minskar. Moderaterna prioriterar att upprätthålla planarbetet för att möjliggöra ökat bostadsbyggande men även viktiga miljöåtgärder. Vi har nu en osäker period framför oss pga rådande pandemi. Detta gör att vi skapar rejäla buffertar i vår budget. Vi sanerar ekonomin och 2025 siktar vi på en skattesänkning. Efter 2023 så har vi ett maktskifte med moderaterna i majoritet där vi minskar de politiska och administrativa kostnaderna i kommunen för att fokusera på välfärden istället. Från 2024 är konjunktutsikterna osäkra varför en större buffert avsätts.

### Skattesänkning

Moderaterna ser gärna en sänkning av den kommunala skatten gynnar framförallt de med lägre inkomster. När de med låga inkomster får behålla mer av sin lön går denna till största del till konsumtion, vilket stimulerar den lokala handeln och näringslivet, som i sin tur får ett ökat behov av att anställa. Moderaterna föreslår en sänkning av kommunalskatten med 10 öre 2025. Det gör att vi får en skattesats som ligger närmare våra grannkommuner.

### Prioriteringar

Vi Moderater lägger främst mer resurser på skolan.

Vi har en lägre satsning på socialnämnden och fokuserar istället på utbildning riktat mot arbeten inom den privata sektorn och i samarbete mellan AF och

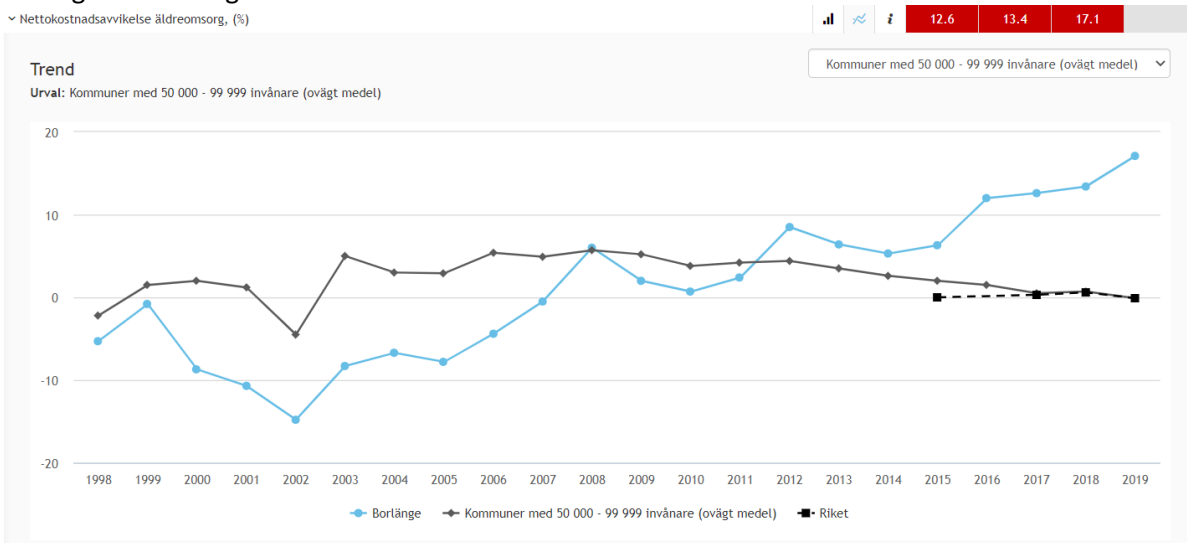


vuxenutbildningen. På så sätt kan vi sänka kostnaderna för försörjningsstödet. Alla som kan få lön istället för bidrag är en vinst för individen och samhället. Vi prioriterar därför en effektivare vuxenutbildning som snabbare leder till jobb och minskar bidragsberoendet.

## Effektiviseringar



Borlänge har för höga kostnader inom sociala sektorn. Källa: kolada.se



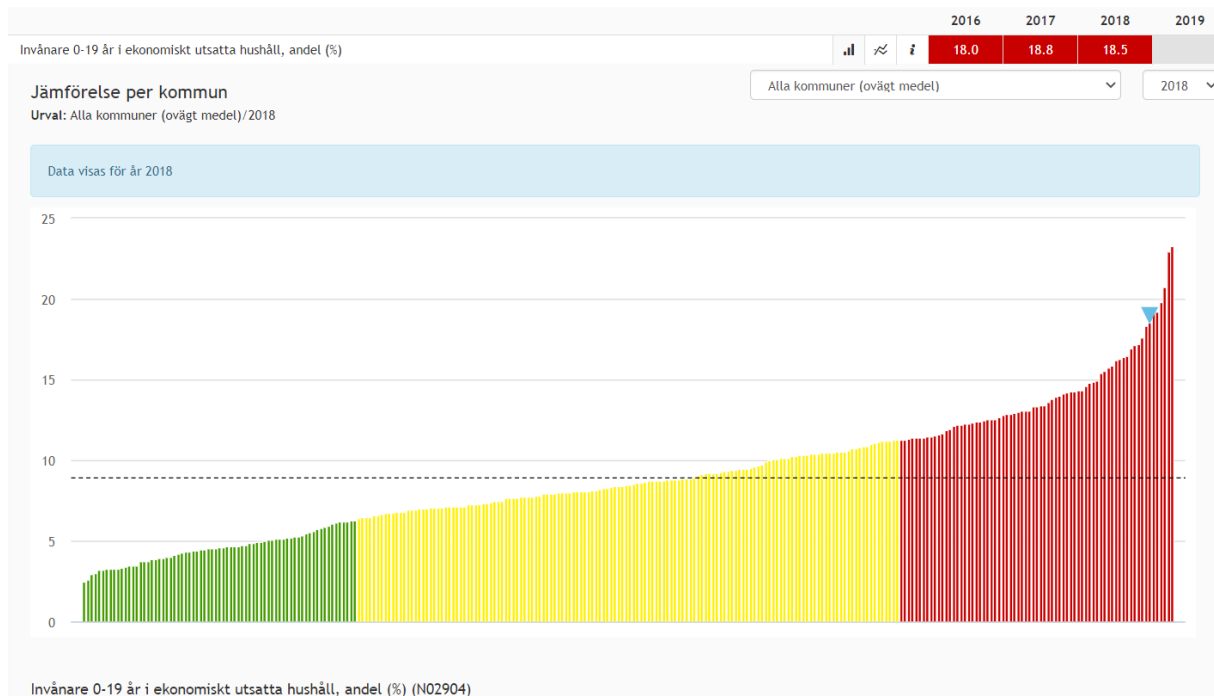
Kostnadsspiralen inom omsorgen måste brytas med ökad valfrihet och konkurrens. Källa: kolada.se

Vi Moderater vill ställa om verksamheterna så att vi kan se att både personal och borlängebor mår bättre. Sjukfrånvaron i Borlänge kommun är högst i landet (källa: Kolada). Med rätt bemanning i verksamheten minskar kostnader och kvaliteten ökar. Fler e-tjänster, mer robothandläggning, bättre schemaläggning, minskad administration gör att vi lägger resurserna där de verkligen behövs.

Inom Borlänges skolor behöver vi utvärdera varje resurs utifrån elevernas möjligheter att nå sitt bästa resultat. Eleverna kan göra ett bättre resultat genom att vi där sätter kunskapsmålen i fokus. I skolan måste de prioriterade resurserna vara behöriga lärare som finns hos eleverna i klassrummen. Skolan måste bli bättre på att sprida fungerande arbetssätt. Genom att stödja en process där skolläda får en systematisk fortbildning skapas förutsättning för ett ännu bättre ledarskap i skolan. Kostnadsdrivande skolprojekt som inte hör till kärnverksamheten avslutas. Skolan ska fokusera på kunskap och att få elever godkända.



Omsorgen måste utgå från Borlängeboens behov av stöd och omsorg. Tyvärr är Borlänges omsorg dyr och ineffektiv. Vi moderater ser lösningen i ökad valfrihet och ett stärkt politiskt ledarskap. Jämförbara kommuner klarar sig med ca 75 mkr mindre per år mätt i 2018 års kostnadsnivå. Brukarundersökningar enligt Kolada visar att omsorgen ligger under snittet i nöjdhet. Därför vill vi omgående införa lagen om valfrihet (LOV) där den enskilde väljer utförare. Det ger drivkraft till kvalitetshöjande åtgärder med fler utförare. Vi räknar därför med en bättre fungerande omsorg med stora ekonomiska besparingar.



Andelen ekonomiskt utsatta hushåll i Borlänge med barn 0-19 år var år 2018 18,5% (blå pil) och i Falun 7,3%. Källa: kolada.se

Föräldrars utanförskap slår hårt mot barnen. Vi moderater kan aldrig acceptera att långvarigt utanförskap normaliseras. Arbetslinjen och vägen in i egen försörjning ska prioriteras.

Socialtjänsten står idag för en stor del av kostnadsmassan i den kommunala ekonomin. Där prioriterar vi att vägen in i arbete från utanförskap ska vara så kort som möjligt. Vi kopplar försörjningsstöd till motprestation och tydliga förväntningar på den enskilde ska komma i egen försörjning så snart som möjligt. Det blir ett hållbarare Borlänge både för individen och för kommunen. Vi har i Socialnämnden lagt ett flertal förslag för att få ned kostnaderna för försörjningsstöd och med dem genomförda ser vi en tydlig förbättring av kostnaderna för försörjningsstöd. Mål med försörjningsstöd är att nå riksnivån, dvs en halvering av stödet.





## Investeringar

Moderaternas förslag är 50% investeringstakt av planerade investeringar och att förändringen av sportfältet samt uppgraderingen av fungerande parkområden läggs på framtiden tills kommunen med säkerhet visat ett överskott i driften under minst tre år i rad. Alltför stora investeringar skapar kostnadsdrivande avskrivningar vilket vi inte har råd med i dagsläget.

I olika investeringsprojekt möter kommunen hinder genom bl a överklaganden. Därför är det viktigt att ha flera projekt rullande parallellt. I de fall där kommunen måste välja prioriterar Moderaterna följande typer av objekt:

1. Nya bostäder, skolor och äldreboenden
2. Prioritera eftersatt gatu- och vägunderhåll
3. Fortsatt satsning på infrastruktur såsom VA-nät och bredband
4. Trygghetsinvesteringar:
  - a. kameror sätts upp på brottsutsatta platser
  - b. gatubelysning ses över på otrygga platser
  - c. träd och buskage tas ned som idag skapar mörka och otrygga gator

Gatuunderhållet i Borlänge är gravt eftersatt. Vi vill höja investeringstakten i gator och gång- och cykelvägar så att du säkrare kan gå, cykla och åka bil.

Vi vill även minska det kommunala investeringsbehovet genom att tillåta fler externa parter att bygga skolor, omsorgsboenden med flera byggnader både för privat och kommunalt driven verksamhet.

Tusental kronor (TKR)		Budget	Budget	Plan	Plan	Plan
Nämnd		2021	2022	2023	2024	2025
Kommunstyrelsen		388607	400200	522100	614100	421100
Miljönämnden		0	0	0	0	0
Samhällsbyggnadsnämnden		51335	52000	61700	36600	21300
Kultur- och fritidsnämnden		6074	6000	6000	6000	6000
Barn- och utbildningsnämnden		35088	22500	24100	27300	27300
Gymnasie och arbetsmarknadsnämnden		7500	6000	6000	7000	7000
Socialnämnden		2100	1000	1500	1000	1000
Omsorgsnämnden		3400	3300	12400	22000	2000
<b>Totalt</b>		<b>494104</b>	<b>491000</b>	<b>633800</b>	<b>714000</b>	<b>485700</b>
Minska investeringsvolym med	-50%	-247052	-245500	-316900	-357000	-242850
<b>Antagande om genomförande med 50%</b>		<b>247052</b>	<b>245500</b>	<b>316900</b>	<b>357000</b>	<b>242850</b>





## Nämndernas särskilda uppdrag

*Här redovisar vi Moderater åtgärdsförslag nämnd för nämnd som kommer att göra kommunens verksamheter bättre och mer funktionella.*

## Moderateras mål under planperioden för respektive nämnd

*Här redovisar vi Moderater åtgärdsförslag nämnd för nämnd som kommer att göra kommunens tjänster trygga och av hög kvalitet.*

### Kommunstyrelsen

- En organisationsöversyn initieras och effektivisering sker av bemanningen i kommunen för att uppnå lägre personalkostnader.
- Vi föreslår även en förändrad budgetprocess för att nå en bättre följsamhet till lagd budget där en funktion som budgetchef inrättas.
- Borlängeborna är högt skuldsatta genom extern upplåning i kommunkoncernen. Borlängeborna är i stort sett dubbelt så högt belånad som snittet är för Sveriges kommuner. Vi sätter därför ett lånetak för koncernen vid dagens nivå och ser över behovet av amorteringar som minst ska uppgå till avskrivningarna.
- När det är kärva ekonomiska tider måste politiken gå före. De politiska arvoden sänks med 20%.
- Kärva tider kräver också ökade ekonomiska buffertar. Detta budgetförslag bygger upp ekonomiska skyddsvallar i budgeten.
- Förbud införs mot att föreningsstöd lämnas till föreningar som bedriver segregerad verksamhet, underblåser patriarkala klanstrukturer och religiös extremism.
- Generella regler införs där föreningsstöd utgår i efterhand efter uppvisad redovisning av genomförd verksamhet.

### MODERATERNAS MÅL FÖR NÄMNDEN UNDER PLANPERIODEN:

- LOV (Lagen om valfrihet) ska omgående införas i kommunen.
- Det ska vara attraktivt att starta och flytta sitt företag till Borlänge. Det ska finnas en god vilja i kommunen till hög service och dialog med företagen. Kommunen ska ha en god beredskap att ta emot de företag som vill etablera sig.
- Prioritera hållbart närproducerade varor. Våra jordbruksprodukter har hög kvalitet.
- Fokusera på energibesparande åtgärder i fastighets- och fordonsinnehavet som spar pengar och bidrar till en bättre miljö.
- Inför kameraövervakning av skolbyggnader för att stävja bränder och sabotage
- Införa utmaningsrätt som ger möjlighet till konkurrens- och kvalitetshöjning.
- Förbättrad medborgarservice med fler e-tjänster, robotjänster och ta bort onödig byråkrati samt växla om till en effektivare handläggning genom t ex utvecklade e-tjänster och förenkling av regelverken.
- Samordna integrationsarbetet och involvera många olika aktörer.
- Nolltolerans mot klotter och skadegörelse. Åtgärder sätts in inom 24 h.
- Sveriges bästa företagservice. Näringslivsklimatet i Borlänge ska bli bäst bland alla större städer. Kommunen ska minska krångel och ge högklassig service till företag som ska söka tillstånd eller behöver hjälp.



- Anlita ordningsvakter som stöd till och i samarbete med polisen.
- Det ska finnas ett klart uttalat syfte för allt kommunalt ägande. Kommunen ska inte ägna sig åt konkurrerande verksamhet utanför sina kärnområden där det redan finns verksamma företag. Outsourca verksamheter som inte är kommunal kärnverksamhet.
- Samarbetet mellan gymnasieskolan, Högskolan Dalarna, näringslivet och Borlänge kommun bör öka för att säkra framtida kompetensförsörjning.
- Gör det möjligt genom detaljplaner för olika entreprenörer att skapa attraktiva trygghetsboenden i Borlänge.

## Borlänge kommun som arbetsgivare

### MODERATERNA SKA VERKA FÖR ATT

- en verksam plan för att kraftfullt reducera sjukskrivningarna. Det är ett mänskligt och ekonomiskt slöseri med höga sjukskrivningstal
- kommunen har en rekryteringsstrategi som svarar mot kommande behov av personal i de kommunala verksamheterna.
- kommunens anställda får ökat inflytande över sin arbetssituation bl a genom kortare beslutsvägar.
- anställda känner stolthet över att arbeta i Borlänge kommun.
- anställda i kommunen erbjuds kontinuerlig kompetensutveckling.

## Medborgardialoger

### MODERATERNA SKA VERKA FÖR ATT

- En tydligare redovisning av verksamheternas innehåll görs, så att medborgarnas val av skola, barnomsorg, äldreomsorg m m underlättas.
- Kommunens information i olika frågor blir tydlig och lätt att hitta via hemsidan eller andra e-tjänster.
- Utformandet av detaljplaner och områdesplaner tar sin utgångspunkt i de idéer som finns hos medborgare, föreningar och företag i de olika kommundelarna. Detta kan ske genom olika typer av dialoger med medborgarna.
- Medborgarnas vardag underlättas genom utökade e-tjänster och möjlighet till inflytande genom e-demokrati.

## Stärkt medborgarinflytande

Vi vill verka för att stärka insynen i den kommunala verksamheten samtidigt som medborgaren i större utsträckning ska kunna påverka vem som levererar välfärdstjänster. Kritiska synpunkter och goda idéer ska komma in tidigare i beslutsprocessen så att kvaliteten på besluten förbättras.



## Omsorgsnämnden

Omsorgsnämndens uppdrag ska vara att utforma en verksamhet utifrån de äldres och funktionsnedsattas behov. Utgångspunkten måste vara att all personal i den kommunala omsorgen har adekvat utbildning. Det skapar patienssäkerhet och ger mer kvalitet.

### MODERATERNAS MÅL FÖR NÄMNDEN UNDER PLANPERIODEN:

- Borlängebon får ökat inflytande över sin vård och omsorg. Borlängebon som bor på vård- och omsorgsboende eller får hemtjänst ska känna sig trygg, nöjd och få ett gott bemötande. Kvaliteten säkerställs genom regelbundna kvalitetsuppföljningar.
- Borlängebor med funktionsnedsättning ska kunna leva och bo självständigt under trygga förhållanden och ha en aktiv och meningsfull tillvaro.
- Utgångspunkten är att varje människa är unik. Varje individ har egna intressen och önskemål som bör tillgodoses. Att få bestämma själv är lika viktigt i alla åldrar. Moderaterna vill att alla borlängebor själva ska få välja privat eller kommunal omsorg. Vi vill omgående införa lagen om valfrihet LOV.
- Det ska finnas många sätt för omsorgstagare att må bra och behålla hälsan. Ett sätt är möjligheten att ha fysisk aktivitet, meningsfull sysselsättning och ett arbete anpassat till varje individ.
- Den omsorg som betalas med våra gemensamma skattemedel ska därför präglas av stor valfrihet, hög kvalitet och ett värdigt bemötande. Omsorgen ska finnas till för alla som behöver den.
- Maten inom omsorgen ska tas fram i samråd med de boende och den ska vara god och näringsrik.
- All personal ska ha adekvat utbildning och ha möjlighet till vidareutbildning inom sitt arbetsområde. Personalen ska kunna tala, skriva och förstå svenska.
- Säkerställa att det finns ett beredskapslager för skyddsmateriel, skyddskläder och baslivsmedel.
- Införa välfärdsteknik tex nyckelfria lås för hemtjänsten och digitala signeringslistor. Kostnads- och tidseffektivt och ger mer tid för vårdtagarna.



## Barn- och utbildningsnämnden

Moderaternas vision för skolan innebär att skapa en långsiktigt hållbar grund för skolverksamheten som levererar goda förutsättningar för elever och lärare att trivas, prestera och känna trygghet. Vi vill skapa Dalarnas bästa skola till 2025.

### MODERATERNAS MÅL FÖR NÄMNDEN UNDER PLANPERIODEN:

- Öka kunskapsresultaten i den kommunala skolan
- Att skapa förutsättningar för måluppfyllelse genom realistiska ekonomiska ramar och tydliga strategiska mål.
- Att öka integrationen genom strategisk placering av skolor och indelning av upptagningsområden.
- Att god ekonomisk hushållning ska vara en prioriterad fråga inom hela verksamheten och utgå ifrån effektivt resursnyttjande och strukturerad uppföljning.
- Att underlätta etablering av flera alternativ till den kommunala skolverksamheten och skapa bättre balans mellan olika utbildningsalternativ.
- Rätt till skolskjuts utifrån avstånd istället för anvisad skolenhet.
- Intensifiera arbetet mot droger i skolan

### Skolan är en plats för samhällsbyggnad

Det är i skolan vi skapar förutsättningar för våra unga människor att kunna tillgodogöra sig en bra utbildning, skapa intresse för vidare studier liksom möjligheter och vilja att senare i livet bidra till samhället via egen försörjning. I skolan har vi möjlighet att rusta varje elev med kunskaper, trygghetskänsla och en stark framtidstro.

Idag är skolresultaten i Borlänge grundskolor inte acceptabla. Borlänge ligger bland de lägst placerade kommunerna i landet i lärarförbundets ranking. Det finns stora problem som vi Moderater vill möta med rätt politik och rätt resurser. Vi vill genom vår politik öka elevernas kunskapsnivå, ge lärarkåren redskap för att trivas, utvecklas och engageras i det dagliga arbetet. En god och trygg arbetsmiljö för elever och lärare måste prioriteras.

Vi behöver skapa förutsättningar för en god ekonomisk hushållning kopplat mot uppföljning och en ökad måluppfyllelse, vilket för oss Moderater betyder en stärkt redovisning av verksamhetens resultat på enhetsnivå. Lärarna ska ges möjlighet till en gynnsam löneutveckling såsom en god kompetensutveckling inom sitt yrke. Vi Moderater vill renodla lärarnas roller så att arbetsuppgifter som inte är direkt kopplade till undervisning minimeras. Lärarnas auktoritet måste återupprättas för att skapa god miljö för lärande.

Genom långsiktig strategisk planering av skolors placering och indelning av upptagningsområden skapas möjligheter till god integration. Närheten till skolor bör prioriteras för yngre elever och mer centrala placeringar prioriteras för äldre elever. Skolverksamheten måste balanseras upp med flera aktörer för att öka valmöjligheten, skapa en sund konkurrens och driva skolutvecklingen framåt till nytta



och glädje för både elever och lärare. Skolans digitalisering ska baseras på vetenskapliga grunder och all implementering föregås av nyttoanalyser.

## Gymnasie- och arbetsmarknadsnämnden

De kommunala gymnasieskolorna ska erbjuda en god utbildning som utgör en bra grund för yrkesarbete eller vidare högre studier. Vuxenutbildningen ska utformas utifrån arbetsmarknadens behov av kompetensförsörjning. Gymnasieskolans resultat ska ligga i topp i länet och vara ett självklart val för eleven.

### Gymnasie-, Komvux- och SFI-utbildning

#### MODERATERNAS MÅL FÖR NÄMNDEN UNDER PLANPERIODEN:

- Konkurrensutsätta minst 70% av vuxenutbildningen enligt Falu-modellen (auktorisering) för snabbare och bättre resultat.
- Förstärkt yrkesvux med kombinerad språkinläring.

### Arbetsmarknad och Integration – vägar till arbete

#### MODERATERNAS MÅL FÖR NÄMNDEN UNDER PLANPERIODEN:

- Aktivitetskrav som motprestation för dem som har arbetsförmåga. Språkutbildning, praktik och utbildning som följer en individuell utvecklingsplan mot ett konkret mål om egen försörjning.
- Krav på deltagande i samhällsorientering
- Både män och kvinnor förväntas bidra till sin egen försörjning genom att delta i utbildning och praktik som ökar anställningsbarhet.
- Krav på sysselsättning. Heltidsaktivering är ett krav på motprestation för bidrag. Den som saknar gymnasieutbildning och söker bidrag ska utbilda sig till jobb.
- Skapa ett nav för att koppla borlänge företagens kompetensbehov mot gymnasieskolans programutbud
- Intensifiera arbetet mot droger i skolan.

## Återupprätta arbetslinjen

En gymnasieexamen är den bästa försäkringen mot arbetslöshet. Därför måste vi ha ett tydligt förbättringsmål och säkerställa att Borlänges gymnasieprogram håller en god kvalitet. Eleverna ska medvetandegöras om vikten av att slutföra gymnasiestudierna med goda resultat. Vi måste arbeta med att sprida arbetsmetodikerna från våra bäst presterande skolor och ta hjälp eller byta ledning där det inte fungerar.

Borlänge kommuns gymnasieskolor ska vara attraktivare i elevernas val och erbjuda konkurrenskraftiga lärarlöner.

Det är viktigt att alla Borlängebor jobbar och bidrar till välbefindandet. Vuxenutbildningen ska kopplas mot bristyrken dit vägen till jobb är kort. Vi ser bland annat gröna näringar som en viktig del i vuxenutbildningens inriktning tillsammans med krav på



deltagande som som en väg ut ur försörjningsstöd. I Borlänge har integrationen misslyckats. Att ställa krav på individen är att bry sig om.

Individuella handlingsplaner ska utgå ifrån den kompetens som finns i bagaget och byggas på så att denne blir anställningsbar. Rättigheter måste balanseras med skyldigheter. Den enskilde måste delta i den anvisade utbildningen om ekonomiskt stöd ska ges.

För utlandsfödda gäller framför allt vikten av att lära sig svenska språket och att göra sig anställningsbar samt att komma i egen försörjning. Bara genom ett arbete kan man försörja sig själv och ta makten över sitt eget liv. Vi måste bryta bidragsberoende, se till att de alltid lönar sig att arbeta samt att fler jobb kan tillåtas växa fram.

Språket är nyckeln till att integreras i ett nytt land. Vi vet också att ett av de mest grundläggande kraven på svensk arbetsmarknad för att få en anställning är att den arbetssökande talar och förstår svenska. Därför spelar en bra SFI-undervisning en avgörande roll för att nyanlända ska få ett arbete. Borlänge måste ställa högre krav på SFI-undervisningen och kombinera den med arbetsförlagd praktik som leder till jobb. Att träffa svensktalande ökar möjligheterna att lära sig begriplig svenska. Att lära språket på jobbet går ofta fortare än i en ren skolsituation.

Moderaterna ställer krav på motprestation från den som har försörjningsstöd av arbetsmarknadsskäl i form av krav på att delta i enklare samhällsnyttiga insatser inom kommunens verksamhet eller det lokala civilsamhället. För att dels kunna anpassas till den enskildes förutsättningar dels till vilka förutsättningar kommunerna har ska det vara upp till kommunen att besluta om vad den samhällsnyttiga insatsen ska bestå av.

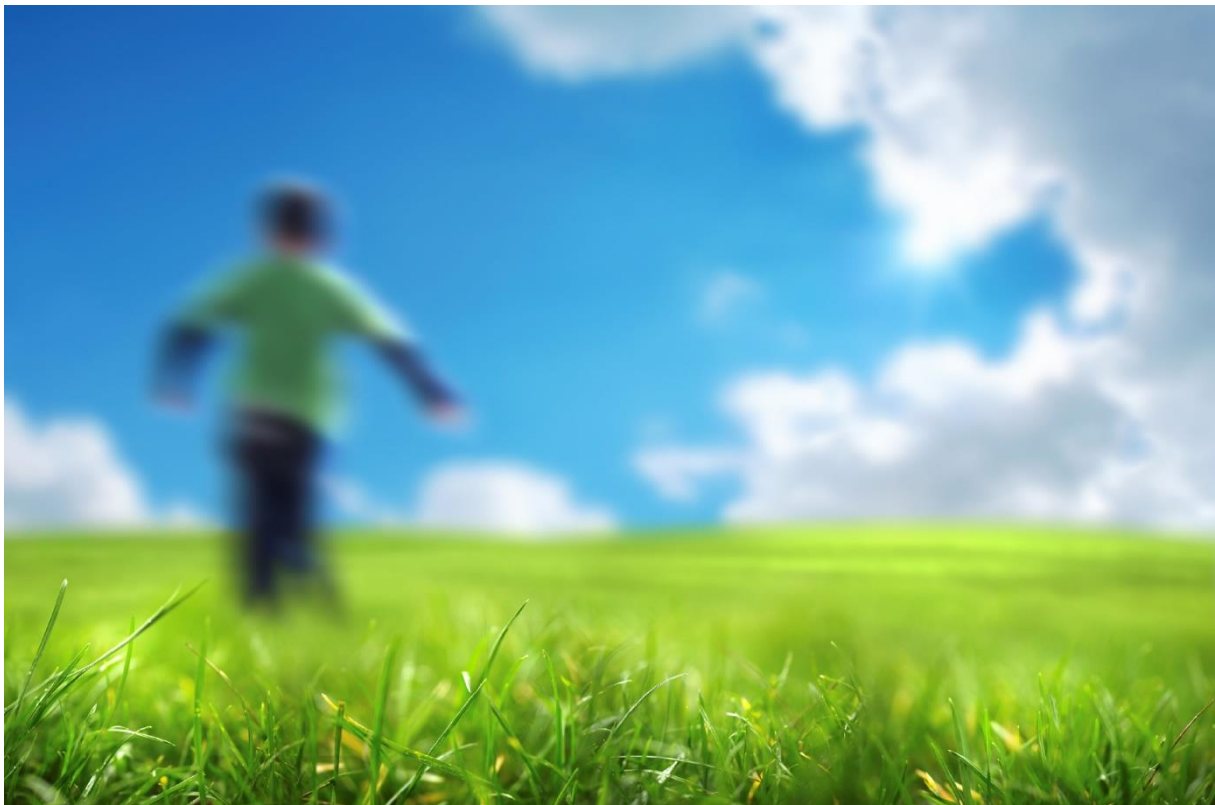




## Socialnämnden

### MODERATERNAS MÅL FÖR SOCIALNÄMNDEN UNDER PLANPERIODEN:

- Varje barn och ung person i Borlänge ska tillförsäkras en trygg och sund uppväxt.
- Socialnämnden ska arbeta uppsökande för att finna barn i behov av stöd
- Vid placering i familjehem ska noggrann bedömning av familjen ske och familjen ska också genomgå av kommunen ordnad familjehemsutbildning
- Arbetet mot alkohol- och drogmissbruk i miljöer där barn vistas ska intensifieras
- Varje person som mottar försörjningsstöd ska ha en individuell handlingsplan med personlig tidsplan för att nå egen försörjning.
- Borlänge ska hålla sig till en så restriktiv försörjningsstödsnorm som möjligt för att undvika negativa marginaleffekter.
- Socialtjänsten ska använda sig av hembesök vid försörjningsstödsbedömning så att bidragen hjälper de människor som har rätt till det.
- Socialtjänsten ska satsa på uppföljande kontroller för att säkerställa att bidragen fördelas riktigt.
- För att vara berättigad till försörjningsstöd ska personer med arbetsförmåga delta fysiskt i det aktivitetsprogram som kommunen genomför.
- Föreningsbidrag förutsätter att föreningen är självfinansierad till minst 50%.
- Stödjande verksamheter inom det sociala området kan få större finansiering av sin verksamhet. Det gäller dock sådan verksamhet som socialnämnden begärt in offerter på.





## Kultur- och fritidsnämnden

Borlänge har ett rikt och allsidigt kultur- och fritidsliv. Vi har en vacker natur in på knutarna som inbjuder till ett härligt uteliv med vandringsleder och skidspår. Flera idrottare liksom kulturarbetare och musiker inom olika genrer har under årens lopp satt Borlänge på världskartan. Kultur- och fritidsaktiviteter är viktiga byggstenar för att skapa sammanhållning och tillhörighet i ett samhälle.

### MODERATERNAS MÅL FÖR NÄMNDEN UNDER PLANPERIODEN:

- Prioritera verksamhet för barn- och ungdomar samt utveckla tillgängligheten för personer med funktionsvariation och äldre, i synnerhet för dem med särskilda behov, att kunna ta del av kultur- och idrottsaktiviteter.
- För att bevilja föreningsstöd ställer vi krav på att fritidsverksamhet stöds på samma villkor oavsett kön, etnicitet och sexuell tillhörighet, samt att verksamheter genomsyras av kvalitet, bredd och öppenhet.
- Utveckla bibliotekets funktion och verksamhet med inriktning på livslångt lärande, samt värna om dess roll som en samlingspunkt för bildning och kulturell samvaro.
- Prioritera att ordning och reda upprätthålls för trygga verksamheten vid kultur- och fritidsanläggningar.
- Införa öppethållande av biblioteket även på söndagar för allmänheten.
- Agera för att anläggningar som byggs fungerar för såväl skolans som fritidens behov.
- Föra en kontinuerlig dialog med föreningslivet för att stärka det ideella engagemanget.
- Förenkla systemet för föreningsbidrag och utvärdera det utifrån ett jämställdhetsperspektiv med utgångspunkt av minst 50 % egen finansiering.
- Verkar för att ett ridhus byggs i nära samverkan med berörda föreningar

## Kultur och fritid för ett gott liv

Vi stödjer ett aktivt kulturliv där alla barn och ungdomar erbjuds samma möjlighet att delta både i upplevelser och med eget skapande. Att stimulera lusten att läsa och utöva musik handlar om att ge alla en bra start i livet. Dessutom kan detta bidra till högre resultat i skolan, men även säkra kunskap om vårt och andras kulturarv. Kulturen bygger broar mellan människor och skapar förståelse för olika synsätt.

Verksamheten i stadsbibliotekets lokaler bör utvecklas för att öka centrumets attraktionskraft som mötesplats. Vi slår vakt om den kommunala musikskolans verksamhet och att den når så många barn som möjligt. Vi ser även möjligheter för privata aktörer att komplettera kultur- och fritidslivet i Borlänge.



De ideella insatserna är mångsidiga och av hög kvalitet. Föreningslivet tar stor aktiv del i verksamheten på fritidsgårdar och idrottsanläggningar. Föreningslivets viktiga arbete skapar bra förebilder och fångar upp talanger samt hindrar utanförskap.

Kraven för att erhålla föreningsbidrag måste bli tydligare. Antalet betalande medlemmar och faktiska aktiviteter ska ligga till grund för beslut. Vi vill säkerställa att de kommunala bidragen till föreningar fördelas och används på ett korrekt sätt.

## Samhällsbyggnadsnämnden

Med målet att antalet färdigställda bostäder ska vara minst 1800 st till 2024.

### MODERATERNAS MÅL FÖR NÄMNDEN UNDER PLANPERIODEN:

#### **Öka möjligheterna att bygga hyresrätter/bostadsrätter och villor i riktigt attraktiva områden.**

För att nå målet kommer vi:

- arbeta för att detaljplaner medger attraktiva etableringar
- prioritera planering av bostadsproduktion för att stimulera en ökad inflyttning av nya skattebetalare

#### **Marknadsföra Borlänge som en byggvänlig kommun där vi erbjuder människor och företag att etablera sig i en expansiv kommun**

För att nå målet kommer vi:

- marknadsföra planer för nya företagsetableringar, bostäder, tomter för boende och för kommersiellt bruk
- införa en söktjänst för mark och byggklara tomter som är till salu. Söktjänsten skall vara öppen för både kommunal och privatägd mark.
- utveckla och utvidga Borlänges trähusrstrategi så att kommunala och privata byggnationer inom kommunal verksamhet ska följa denna strategi så mycket som det går.

## Möjlighet att bygga och bo i Borlänge

Moderaterna vill utveckla Borlänge som en bra boendekommun. Vi vill möjliggöra byggandet av minst 1800 nya bostäder under planperioden 2021-2024. Det handlar om hyreslägenheter, bostadsrätter och villor. Idag pendlar många från kringliggande kommuner till Borlänge för att jobba. Vi vill ge dem möjligheter att bosätta sig här.

Vi ser möjligheter att utveckla fastigheter inne i centrum, och vi ser områden som kan bli attraktiva nya bostadsområden. Att välja boende är ett av de största valen man gör i sitt liv. Vi vill möta människors drömmar om bostadens utformning och möjliggöra nya bostadsområden i Borlänge, gärna fler i sjönära lägen. Borlänge ska bli en kommun man inte bara vill flytta till, utan också kan flytta till. Borlänge ska vara ekonomiskt och ekologiskt hållbart i bostadsexploateringen.



Vi kommer att under det kommande decenniet att se större samhällsförändringar än vi sett det senaste halvsekle och inom vägtransportsektorn under de senaste nästan 100 åren. Det är dels drivet av behovet av energiomställningen, dels teknikdrivet. Samhällsplaneringen måste beakta denna utveckling i sin faktiskt relativt nära planering. Flera parkeringsplatser i centrum behövs liksom tillgång till laddstolpar.

Moderaterna ska arbeta för att all nyproduktion av kommunala byggnader inklusive de som uppförs av kommunala bolag förser byggnader med solceller.

## Miljönämnden

Med målet att Borlänge ska arbeta mer metodiskt mot faktisk miljönytta. Tillsynen ska bli mer näringslivsvänlig så det är lätt att göra rätt. Återvinningen ska bli enklare och tydligare. Borlänges miljö ska bli bättre både för människor, djur och växter.

### MODERATERNAS MÅL FÖR NÄMNDEN UNDER PLANPERIODEN:

- se över möjligheterna till hushållsnära källsortering för att undvika onödiga transporter
- kommunen inspirerar egnahemsbyggare att bygga energisnåla hus och installerar solceller.
- kommunen energieffektiviserar sina egna lokaler och verksamheter genom att bli kartlägga och minska energislöseri som finns i befintliga system för värme, kyla, ventilation mm.
- kommunens arbete med återvinning ständigt förbättras.
- kommunen använder närodlat mat i så stor utsträckning som möjligt i egna och upphandlade verksamheter.
- införa fler e-tjänster för tillstånds- och tillsynsärenden.
- samordna tillväxt- och tillsynsarbetet med SBN för en mer näringslivsvänlig tillsyn.
- säkerställa ett gott bemötande och en god kommunikation med företagare och kommuninvånare samt se över systemet för tillsynsavgifter med syfte att reducera kostnader för företagare som håller hög nivå i miljöarbetet.
- bin och andra insekter även värnas i en långsiktig plan för att behålla och utöka deras möjlighet till överlevnad i Borlänges grönytor och naturområden.
- motverka invasiva arter och värna den biologiska mångfalden.

## En miljösmart kommun

I Borlänge ska det vara lätt att göra rätt för miljön. Ansvarsfullt miljöarbete bygger på att miljöfrågorna är en naturlig och integrerad del i hela den kommunala verksamheten. Inom de flesta av kommunens ansvarsområden finns stora möjligheter att arbeta för miljöförbättrande åtgärder och klimatsmarta lösningar. Det är på lokal nivå, som de nationella miljömålen måste realiseras.

Miljöförstöring måste förhindras, förebyggas och bekämpas. Att väl vårda vår natur är en självklarhet. Förvaltarskapstanken – att man vårdar det man äger till nytta även för kommande generationer – är kärnan i Moderaternas miljöpolitik. Borlänge har miljöproblem som måste lösas. Vi skall ha effektiva styrmedel, som gör det möjligt att



välja de investeringar som ger mest klimatnytta per krona. Många miljöproblem begränsas inte av nationsgränser. En effektiv miljö- och klimatpolitik med ärliga ambitioner att inte bara flytta problem, måste därför alltid sträva efter internationella lösningar. Så långt det är möjligt bör vi söka globala och marknadsorienterade system här i Borlänge.

För att effekten av klimatinvesteringar skall kunna beräknas, föreslår vi att klimatnyttoberäkningar skall redovisas för varje typ av miljöinvestering. Härigenom kan det tydligt visas vilken klimatnytta en investering ger i förhållande till dess kostnad.

En miljösmart kommun underlättar för närproducerad mat genom att prioritera den i sin upphandling. Det är även bra ur ett beredskapsperspektiv att ha fungerande livsmedelsproduktion i närområdet.